

ІДЕНТИФІКАЦІЯ ТРАНСПОРТНОГО ЗАСОБУ

НАЙМЕНУВАННЯ (МАРКА, ТИП, МОДЕЛЬ, ВЕРСІЯ):

ІДЕНТИФІКАЦІЙНИЙ №:

ДВИГУН №:

КОД МОДЕЛІ:

КОД КОЛЬОРУ:

КОД ОЗДОБЛЕННЯ:

ДАТА ПРОДАЖУ:

ОСТАННІЙ ДЕНЬ ДІЇ ГАРАНТІЙНИХ ЗОБОВ'ЯЗАНЬ*:

* Цю дату зазначено для Вашої зручності в підрахунку гарантійного терміну. Гарантійні зобов'язання втрачають силу до зазначеної дати при досягненні 100 000 км пробігу та в інших випадках, встановлених цією книжкою та чинним законодавством України.

ІНФОРМАЦІЯ ПРО ВЛАСНИКА ТРАНСПОРТНОГО ЗАСОБУ

ПРИЗВИЩЕ, ІМ'Я, ПО-БАТЬКОВІ/НАЙМЕНУВАННЯ ОРГАНІЗАЦІЇ:

МІСЦЕ ПРОЖИВАННЯ/МІСЦЕ ЗНАХОДЖЕННЯ:

НОМЕР МІСЬКОГО ТА/АБО МОБІЛЬНОГО ТЕЛЕФОНУ:

E-MAIL:

ІНФОРМАЦІЯ ПРО ЗМІНУ ВЛАСНИКА

ПРИЗВИЩЕ, ІМ'Я, ПО-БАТЬКОВІ/НАЙМЕНУВАННЯ ОРГАНІЗАЦІЇ:

МІСЦЕ ПРОЖИВАННЯ/МІСЦЕ ЗНАХОДЖЕННЯ:

НОМЕР МІСЬКОГО ТА/АБО МОБІЛЬНОГО ТЕЛЕФОНУ:

E-MAIL:

ПРОБІГ ТРАНСПОРТНОГО ЗАСОБУ НА МОМЕНТ ПРИДБАННЯ:

ДАТА ПРИДБАННЯ:

ПРИЗВИЩЕ, ІМ'Я, ПО-БАТЬКОВІ/НАЙМЕНУВАННЯ ОРГАНІЗАЦІЇ:

МІСЦЕ ПРОЖИВАННЯ/МІСЦЕ ЗНАХОДЖЕННЯ:

НОМЕР МІСЬКОГО ТА/АБО МОБІЛЬНОГО ТЕЛЕФОНУ:

E-MAIL:

ПРОБІГ ТРАНСПОРТНОГО ЗАСОБУ НА МОМЕНТ ПРИДБАННЯ:

ДАТА ПРИДБАННЯ:

Для Вашої персональної безпеки, а також з метою запобігання небажаних наслідків, у разі втрати сервісної книжки і потрапляння її в чужі руки, радимо Вам не залишати цю книжку, а також інші документи, такі як страховий поліс тощо, в автомобілі.

ІНФОРМАЦІЯ ПРО ПРОДАВЦЯ ТРАНСПОРТНОГО ЗАСОБУ

НАЗВА ДИЛЕРА, ЯКИЙ ПРОДАВ АВТОМОБІЛЬ:

АДРЕСА:

ТЕЛЕФОН:

ПІБ та ПІДПИС ВІДПОВІДАЛЬНОЇ ОСОБИ:

Місце печатки Дилера Lexus

Штамп дистриб'ютора Lexus

НАШЕ ЗАВДАННЯ – ВАШЕ ЗАДОВОЛЕННЯ!

Діяльність «Тойота-Україна» та її дилерської мережі направлено на максимальне задоволення Ваших потреб.

Якщо у Вас виникають будь-які питання або проблеми, пов'язані з користуванням Вашим автомобілем, першим кроком завжди має стати звернення до дилерського центру уповноваженого дилера продукції LEXUS та надання можливості такому центру надати Вам всеосяжну підтримку та допомогу, а також провести (за необхідності) відповідні діагностичні та/або ремонтні роботи.

Перелік уповноважених дилерів та їхні контактні дані наведені в кінці даної книжки.

Ми абсолютно впевнені, що уповноважені дилери продукції Lexus докладають максимальних зусиль для оперативного, професійного і доброзичливого вирішення будь-яких питань, пов'язаних з сервісним обслуговуванням.

Якщо у Вас виникають будь-які питання з приводу обслуговування в дилерській мережі «Тойота-Україна» зателефонуйте за безкоштовним номером гарячої лінії Lexus

0-800-308-883

і залиште свою інформацію оператору.

Lexus Assistance

Протягом усього гарантійного терміну програма Lexus Assistance забезпечить власникам автомобілів марки Lexus спокій та впевненість, як під час поїздок на власному автомобілі по території України, так і під час автомобільних подорожей у будь-яку з країн Європи.

Якщо у Вас виникнуть будь-які проблеми з автомобілем Lexus, звертайтеся у будь-який час за телефоном

+380 44 495 62 06

Детальну інформацію щодо умов програми наведено в брошурі «Lexus Assistance»

ГАРАНТІЯ ТА ДОГЛЯД

ЗМІСТ

ЧАСТИНА I: ВІДОМОСТІ ПРО ГАРАНТІЙНІ ЗОБОВ'ЯЗАННЯ LEXUS	4
1. ЛАСКАВО ПРОСИМО В СВІТ ДОСВІДУ LEXUS	4
2. ВИЗНАЧЕННЯ ТЕРМІНІВ	5
3. ЗАГАЛЬНІ ГАРАНТІЙНІ ЗОБОВ'ЯЗАННЯ LEXUS	6
4. ДЕТАЛЬНІШЕ ПРО ГАРАНТІЙНІ ЗОБОВ'ЯЗАННЯ LEXUS	8
5. ОБМЕЖЕННЯ ГАРАНТІЙНИХ ЗОБОВ'ЯЗАНЬ	10
6. УМОВИ ДЛЯ НАДАННЯ ГАРАНТІЙНОГО ОБСЛУГОВУВАННЯ.....	13
7. УМОВИ, ЗА ЯКИХ ГАРАНТІЙНІ ЗОБОВ'ЯЗАННЯ ВТРАЧАЮТЬ СИЛУ.....	14
ЧАСТИНА II: РЕГЛАМЕНТНЕ ТЕХНІЧНЕ ОБСЛУГОВУВАННЯ	15
1. ДОГЛЯД ЗА ВАШИМ LEXUS.....	15
2. ЦО ЯВЛЯЄ СОБОЮ ТЕХНІЧНЕ ОБСЛУГОВУВАННЯ?.....	16
3. ТЕХНІЧНЕ ОБСЛУГОВУВАННЯ ТА ВАШ ДИЛЕР LEXUS.....	16
4. РЕМОНТ НАСЛІДКІВ ЗІТКНЕННЯ.....	17
5. РЕГЛАМЕНТ ПРОХОДЖЕННЯ ТЕХНІЧНОГО ОБСЛУГОВУВАННЯ	17
РЕЄСТРАЦІЯ ГАРАНТІЙНИХ РЕМОНТІВ.....	27
LEXUS ТА НАВКОЛИШНЄ СЕРЕДОВИЩЕ	28
РЕЄСТРАЦІЯ ВСТАНОВЛЕННЯ АКСЕСУАРІВ	29
ПЕРЕДПРОДАЖНА ПІДГОТОВКА АВТОМОБІЛЯ.....	31
СЕРВІСНА МЕРЕЖА LEXUS В УКРАЇНІ	35
ОСОБЛИВІ ВІДМІТКИ.....	36

ЧАСТИНА I

ВІДОМОСТІ ПРО ГАРАНТІЙНІ ЗОБОВ'ЯЗАННЯ LEXUS

1. ЛАСКАВО ПРОСИМО В СВІТ ДОСВІДУ LEXUS

Ми раді привітати з тим, що Ви приєдналися до надзвичайно елітної групи. Відтепер Ви Власник автомобіля Lexus. Цей чудовий автомобіль є результатом цілеспрямованого пошуку автомобільної бездоганності – пошуку, що здолав велику кількість бар'єрів в світі автомобілів.

Ми впевнені, що Ви отримаєте величезне задоволення від володіння одним із найкращих автомобілів і будете сприймати Ваш Lexus, як дещо більше, ніж транспортний засіб.

Кажуть, що можливо розповісти про людину по її друзях. Насправді, ми впевнені, що Ваш Lexus стане для Вас близьким та дорогим другом – вірним та щирим. Таким, який буде відображати Ваше благополуччя.

Існує ще одна визначна якість, яку Ви шукаєте в другові: надійність. Це стосується Вашого автомобіля також. Ви можете розраховувати, що він буде з Вами тоді, коли Вам це тільки потрібно. Він не буде завдавати Вам незручностей.

Ми говоримо, що Вам надано право на безтурботне керування Lexus.

Нехай сила нашого переконання буде для Вас джерелом впевненості в собі. Пам'ятайте, що команда Lexus не зупиниться ні перед чим, щоб забезпечити Вас максимальною якістю та сервісом, який присвячується безмежному прагненню досконалості.

Ми впевнені, що Ваш Lexus буде відповідати і навіть перевершить Ваші сподівання. Ми повертаємося до цього твердження з надійними гарантіями, що описані на наступних сторінках. Будь ласка, прочитайте деталі, щоб Ви могли насолоджуватися безпечним водінням Вашого Lexus з впевненістю, що Ви отримаєте повну підтримку та необхідний сервіс за будь-яких обставин.

Щасливої дороги!

Вся інформація в цьому буклеті є останньою, доступною на момент публікації, і може бути змінено без попереднього повідомлення.

2. ВИЗНАЧЕННЯ ТЕРМІНІВ

"Автомобіль(лі)" - транспортний засіб, призначений для експлуатації на автомобільних дорогах загального користування усіх категорій і сконструйований згідно з їхніми нормами, означає будь-який автомобіль(лі) LEXUS придбані в Дилерській мережі Дистриб'ютора.

"Виробник" означає, в залежності від походження автомобіля, ТМС або ТМЕ.

"Власник" означає будь-яку персону, організацію або іншу юридичну особу, яка має право власності на автомобіль, або якій доручено експлуатацію та ремонт автомобіля.

"Дата продажу" означає дату, коли автомобіль було вперше продано та передано, згідно відповідного документа, який підтверджує факт переходу права власності від Дилера до першого Власника, що не виступає в статусі Дилера. Однак, це визначення також розповсюджується на автомобілі Дилерів, які використовуються для демонстрації, власного використання або інших подібних призначень, та означає дату початку експлуатації автомобіля, і гарантійний термін на який починає обчислюватись з моменту складання відповідного документу прийняття-передачі автомобіля.

"Дилер" означає організацію або іншу юридичну особу, що уповноважена Дистриб'ютором для продажу нових автомобілів, технічного та гарантійного обслуговування цих автомобілів відповідно до письмової угоди між Дистриб'ютором та такою організацією або юридичною особою.

"Дилерська мережа" означає сукупність Дилерів на території України.

"Дистриб'ютор" означає ПІЛ "Тойота-Україна", головний офіс якої знаходиться за адресою: проспект Степана Бандери, 24-В, 04073, Київ, Україна.

"Гарантійний ремонт" означає комплекс операцій із відновлення справності і роботоздатності ДТЗ або його складових частин, які спричинені недовідками, протягом гарантійного терміну експлуатації ДТЗ, та який виконується у відповідності з рекомендаціями Виробника.

"Гарантійний термін експлуатації" - термін, протягом якого, за умови дотримання Власником вимог експлуатаційної документації на Автомобіль, гарантується його використання за призначенням і протягом якого Виробник виконує гарантійні зобов'язання. Призначення автомобіля визначається у експлуатаційній документації, яка додається до нього.

"Гарантійні зобов'язання" – умови та аспекти гарантійної політики Виробника, викладеної в цій сервісній книжці "Гарантія та догляд".

"Гібридна система" означає сукупність наступних компонентів:

- високовольтна батарея
- блок керування високовольтною батареєю
- блок керування гібридним приводом
- інвертор з конвертором

"Запчастина" означає будь-яку оригінальну запчастину, складову частину чи аксесуар, що постачається Дистриб'ютором та є визначеною Виробником для використання в гарантійному ремонті автомобіля, технічному обслуговуванні чи технічному ремонті.

"Аксесуар" означає будь-який оригінальний аксесуар чи додаткове обладнання, що постачається Дистриб'ютором та є визначеним Виробником для встановлення та експлуатації на автомобілі.

"Недолік" – окрема невідповідність ДТЗ вимогам нормативних документів, умовам договорів або вимогам, що пред'являються до нього, а також інформації про ДТЗ, яка надана Виробником, спричинена дефектами виробництва чи складання.

"ТМС" означає Toyota Motor Corporation, японська корпорація, головний офіс якої знаходиться за адресою: Toyota-cho, Toyota-city, Aichi-Pref. 471-8571, Japan.

"ТМЕ" означає Toyota Motor Europe, Бельгійська корпорація, штаб-квартира якої знаходиться за адресою: Bourgelan 60, 1140 Brussels, Belgium.

"Lexus" означає в залежності від контексту використання цього терміну (1) торгова марка та торгова назва "Lexus"; та/або (2) корпоративна група компаній Lexus загалом або будь-яка юридична особа, що належить до цієї групи.

3.

ЗАГАЛЬНІ ГАРАНТІЙНІ ЗОБОВ'ЯЗАННЯ LEXUS

Хто є гарантом?

Ваш Lexus було виготовлено за найвищими стандартами та що його було ретельно перевірено перед доставкою. Це гарантовано Виробником .

Дилер Lexus засвідчує факт такої перевірки штампом на сторінці «Передпродажна підготовка автомобіля» в цій брошурі.

В яких країнах умови гарантії поширюються на мій автомобіль Lexus?

Умови гарантії Lexus, які описані в цій брошурі, є чинними на території України.

Якщо ви маєте намір подорожувати іншими країнами, радимо Вам звернутися до Вашого Дилера Lexus за додатковою інформацією.

Коли починається дія гарантії?

Гарантійний термін експлуатації починається з моменту видачі транспортного засобу першому Власнику та обчислюється з моменту складання відповідного документа, який підтверджує факт переходу права власності від Дилера до першого Власника.

Чи стягується плата за ремонт мого автомобіля Lexus під час гарантійного періоду?

Ні. Ваш Дилер Lexus здійснює будь-який ремонт за цими гарантійними умовами без оплати за запасні частини та роботу. Запасні частини можуть (на розсуд компанії Toyota) ремонтуватися або замінюватися.

Чим обумовлюється ця гарантія?

✓ Підставою для надання Вашому автомобілю гарантійного обслуговування є належним чином заповнена сервісна книжка «Гарантія та догляд», яку необхідно надати під час звернення до Дилера. Сервісна книжка повинна містити наступну інформацію:

- Номер та дата складання Договору купівлі-продажу автомобіля, додатком до якого є ця сервісна книжка;
- В повному обсязі заповнені розділи:
 - про ідентифікацію транспортного засобу
 - про Власника транспортного засобу
 - про зміну Власника, у випадку, коли вона відбулася
 - про Дилера (продавця) транспортного засобу
- Інформація про проходження автомобілем перепродажної підготовки;
- Дата продажу автомобіля першому Власнику (дата передачі права власності на автомобіль першому Власнику згідно відповідного документа, який підтверджує факт переходу права власності від Дилера до першого Власника, тобто дата початку відліку гарантійного терміну експлуатації);
- Відмітки про проходження регламентного технічного обслуговування в Дилерській мережі, а саме: пробіг автомобіля на момент проходження ТО, дата проходження ТО, номер документу, згідно якого виконано роботи, штамп Дилера та підпис відповідальної особи Дилера;

Для збереження чинності гарантії Ви маєте забезпечити технічне обслуговування транспортного засобу згідно з вимогами та вказівками Виробника, які викладено у посібнику Власника та сервісній книжці «Гарантія та догляд».

Власник відповідає за ведення документів, необхідних для підтвердження того, що регламентне технічне обслуговування проводилось в Дилерській мережі своєчасно та в повному обсязі.

У випадку виявлення недоліків, що вимагають гарантійного ремонту, ви маєте якнайскоріше доставити Ваш транспортний засіб до Дилера.

Це робиться з метою уникнення подальшого погіршення стану Автомобіля та запобігання більш витратному ремонту у порівнянні з тим, який вимагався б спочатку.

Який порядок дій у випадку виявлення несправності мого автомобіля протягом гарантійного періоду?

Наявність або відсутність технічних несправностей автомобіля, які могли б призвести до утворення виявленої проблеми, а також технічні шляхи для її усунення можливо визначити виключно на підставі об'єктивних даних, отриманих в результаті належних діагностичних досліджень. Тому в такому випадку одразу ж зверніться до Дилера та надайте Ваш автомобіль для проведення відповідних діагностичних та (за необхідності) ремонтних робіт, разом із цією сервісною книжкою та документами, які посвідчують Вашу особу як власника.

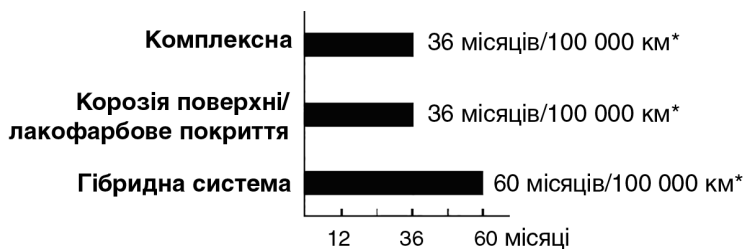
Що станеться у випадку, якщо я продам свій автомобіль Lexus?

Гарантія Lexus автоматично та безоплатно переходить до наступних Власників, за умови передачі такому Власнику цієї сервісної книжки та належного виконання вимог експлуатаційної документації попереднім(-и) Власником(-ами). Гарантійний термін експлуатації на Автомобіль визначається від дати його продажу першому власнику, зазначеному в сервісній книжці.

4.

ДЕТАЛЬНІШЕ ПРО ГАРАНТІЙНІ ЗОБОВ'ЯЗАННЯ LEXUS

Ми надаємо Вам гарантійні умови значного обсягу, що відображають рівень якості, що його досяг Lexus. Гарантія Lexus охоплює будь-які недоліки, що можна віднести на рахунок неякісного виробництва чи складання.



* Що настане раніше

4.1. Гарантійний термін експлуатації

Виробник встановлює наступні гарантійні терміни для автомобілів, що використовуються на території України:

- на нові автомобілі Lexus, продані через мережу Дилерів в Україні, 36 місяців або 100 000 км пробігу, в залежності від того, що наступить раніше, починаючи з дати продажу першому Власнику, яка фіксується в книжці «Гарантія та догляд».
- на гібридну систему гарантійний термін складає 60 місяців або 100 000 км пробігу, в залежності, що наступить раніше, починаючи з дати продажу першому Власнику, яка фіксується в сервісній книжці «Гарантія та догляд».
- на випадки корозії поверхні чи пошкодження лакофарбового покриття на будь-яких пофарбованих деталях кузова, внаслідок дефектів матеріалів чи виробництва, гарантійний термін складає 36 місяців або 100 000 км пробігу, в залежності, що наступить раніше, починаючи з дати продажу першому Власнику, яка фіксується в книжці «Гарантія та догляд».

“Детлями кузова” є будь-які оригінальні листові металеві панелі Lexus, включаючи такі вузли, як капот двигуна, дверцята, кришка багажного відділення та панелі підлоги, за винятком вузлів, що кріпляться до кузова, на зразок молдингів, бамперів та завіс. Елементи системи випуску відпрацьованих газів не є деталями кузова.

- на оригінальну акумуляторну батарею 36 місяців або 100 000 км пробігу, в залежності від того, що настане раніше, за умов дотримання правил експлуатації стартерних акумуляторних батарей, наведених в посібнику користувача. У разі виявлення та підтвердження недоліку акумуляторної батареї протягом 24 місяців або 100 000 км пробігу нового автомобіля Lexus, оригінальну акумуляторну батарею буде замінено безкоштовно. Гарантійні умови і зобов'язання Виробника, у разі виявлення та підтвердження недоліку акумуляторної батареї після 24 місяців експлуатації автомобіля, але не більше 36 місяців або 100 000 км пробігу, передбачають наступне:
- 50% роздрібної ціни акумуляторної батареї та 50% вартості робіт (маються на увазі роботи по перевірці акумуляторної батареї, що вийшла з ладу, та встановленню нової акумуляторної батареї) покриваються за рахунок Виробника;
- 50% роздрібної ціни акумуляторної батареї та 50% вартості робіт (маються на увазі роботи по перевірці акумуляторної батареї, що вийшла з ладу, та встановленню нової акумуляторної батареї) сплачуються Власником.

– на оригінальні аксесуари Lexus, що встановлені під час передпродажної підготовки автомобіля у Дистриб'ютора або під час передпродажного сервісу у Дилера до продажу кінцевому покупцеві, поширюється гарантійний термін експлуатації строком 36 місяців або 100 000 км пробігу, в залежності від того, що наступить раніше. Термін починається з дати продажу автомобіля першому Власнику, яка фіксується в сервісній книжці «Гарантія та догляд». При придбанні та встановленні оригінального аксесуару впродовж дії гарантійного терміну експлуатації автомобіля, дія гарантії на такий оригінальний аксесуар визначається залишковим строком гарантії на автомобіль, але не менше, ніж 12 місяців з дати встановлення. На оригінальні аксесуари, придбані та встановлені у Дилера по завершенню гарантійного терміну експлуатації автомобіля, гарантія дійсна впродовж 12 (дванадцяти) місяців без обмеження пробігу з дати встановлення на автомобіль, яка фіксується в книжці «Гарантія та догляд».

На оригінальні запасні частини та/або аксесуари, встановлені Дилером під час гарантійного ремонту, гарантійний термін збігає одночасно з закінченням гарантійного терміну експлуатації Автомобіля.

Дата продажу є першим днем гарантійного терміну експлуатації Автомобіля, який включається до розрахунку такого терміну.

Закінчення гарантійного терміну експлуатації означає вичерпання дії гарантійних зобов'язань Виробника.

4.2. Дія гарантії

4.2.1. Гарантія Виробника поширюється на ремонт несправностей чи пошкоджень Автомобіля, що спричинений дефектами, матеріалами або збиранням Автомобіля Виробником. Гарантійному обслуговуванню на території України підлягають тільки автомобілі, продані в офіційній Дилерській мережі Lexus. Підставою для надання Власнику автомобіля гарантійного обслуговування слугують документи, видані офіційним Дилером Lexus, а саме:

- належним чином заповнена книжка «Гарантія та догляд» на автомобіль зі штампом Дистриб'ютора та круглою печаткою Дилера;
- договір купівлі-продажу автомобіля, де гарантійні умови виділені в окрему статтю і є обов'язковими до виконання;
- акт приймання-передачі автомобіля.

4.2.2. Право на гарантійне обслуговування мають Власники автомобілів, які своєчасно та в повному обсязі проходять регламентне технічне обслуговування в мережі Дилерів і мають відповідну відмітку у книжці «Гарантія та догляд» про його проходження.

Випадки, за яких гарантійні зобов'язання втрачають силу, встановлені чинним законодавством України та відповідним розділом цієї книжки "Обмеження гарантійних зобов'язань".

5.

ОБМЕЖЕННЯ ГАРАНТІЙНИХ ЗОБОВ'ЯЗАНЬ

5.1 Гарантійні зобов'язання обмежені тільки недоліками виробничого характеру та не розповсюджуються на ремонт несправностей чи пошкоджень Автомобіля у наступних випадках:

- дорожньо-транспортної пригоди та її наслідків;
- механічних пошкоджень Автомобіля чи його окремих складових (в тому числі, але не виключно – внаслідок неправильної експлуатації Автомобіля чи таких складових);
- порушення правил експлуатації та вимог, викладених в експлуатаційній документації;
- крадіжки автомобіля або пожежі з завданням будь-яких пошкоджень окремим вузлом чи автомобілю в цілому;
- зловживання або недбалості при використанні, недбалого догляду за автомобілем;
- неправильного використання (зокрема участь автомобіля у перегонах, перевантаження автомобіля, експлуатація в непристосованих дорожніх умовах);
- невиконання регламентного технічного обслуговування в повному обсязі або недотримання періодичності регламентного технічного обслуговування;
- проведення робіт з технічного обслуговування чи ремонту особами чи організаціями, які не є офіційними Дилерами;
- встановлення та використання неоригінальних запасних частин чи аксесуарів, не затверджених Виробником або Дистриб'ютором для даного автомобіля;
- використання nereкомендованих Виробником експлуатаційних рідин, палива чи мастильних матеріалів для даного автомобіля;
- встановлення неоригінального обладнання (сигналізації, пристроїв проти викрадення, додаткових опалювачів, автомобільних комплектів мобільного зв'язку, аудіо- та відео-обладнання, паркувальних пристроїв тощо). В разі встановлення переліченого обладнання Дилером, гарантія на нього надається за рахунок Дилера;
- використання неякісної або неліцензованої продукції в дискових програвачах чи навігаційних системах;
- впливу шкідливих зовнішніх чинників, таких як: кислотні атмосферні опади, град, блискавки, повені, солі, піску, гравію, каміння, смол дорожнього покриття, хімічно та фізично агресивних середовищ, промислових та хімічних викидів, незадовільних дорожніх умов, пташиного посліду і таке інше;
- зміни конструкції та параметрів автомобіля;
- несвоєчасного усунення інших несправностей;
- експлуатація автомобіля при недостатній кількості експлуатаційних рідин (наприклад мастила, охолоджуючої або гальмівної рідини) у зв'язку із несвоєчасним виявленням експлуатаційної витрати або витоку;
- несправності паливної системи, систем впуску, випуску та запалювання внаслідок використання палива невідповідного вказаному в експлуатаційній документації, яка передається Власнику разом з автомобілем, та нормам чинного законодавства (в тому числі забрудненого або етильованого бензину);
- пошкодження елементів трансмісії (в тому числі у разі наявності слідів перегріву або підгоряння фрикційних дисків автоматичної трансмісії), що в свою чергу виникли внаслідок помилкових дій при керуванні автомобілем або недотримання правил експлуатації автомобіля згідно експлуатаційної документації (наприклад у разі буксування, несвоєчасного проведення робіт з технічного обслуговування; недотримання визначеного порядку та умов перемикання передач та інше);
- пошкодження елементів підвіски та рульового керування, що виникли внаслідок недбалого

керування на нерівностях доріг, що супроводжується значними ударними навантаженнями на деталі автомобіля, та недотримання при цьому відповідного швидкісного режиму;

- експлуатації автомобіля після загоряння індикатора або відображення попередження про несправність, якщо такі індикатори або попередження забороняють подальший рух.

5.2. Гарантійні зобов'язання Виробника не розповсюджуються на наступні випадки заміни обладнання автомобіля:

- всі без винятку фільтри;
- свічки запалювання та розжарювання;
- паливні інжектори (форсунки);
- паливний насос;
- пасові та ланцюгові передачі;
- диски зчеплення;
- фрикційні диски автоматичної трансмісії;
- гальмівні диски та колодки;
- гумові елементи склоочисників, ущільнювачів дверей, вікон, капота, багажника
- гумові елементи підвіски (втулки, сайлентблоки, відбійники, тощо), а також елементи підвіски, що вийшли з ладу, з причини поломки їх гумових елементів;
- вироби зі скла (в тому числі лобове, заднє, бічні, скло люка або панорамного даху, дзеркал та інші);
- лампи та плавкі запобіжники;
- регульовальні шайби;
- каталітичні перетворювачі;
- шини;
- паливо, мастило (моторне, трансмісійне, компресора кондиціонера та інші), експлуатаційні рідини (охолоджувальна, гальмівна, рідина гідропідсилювача керма, розчин сечовини (AdBlue), електроліт та інші) та гази (холодагент кондиціонера) та інші витратні матеріали, що використовуються у різних системах Автомобіля;^{*1}

**1 - Незважаючи на наведений вище перелік рідин, крім палива, гарантія повинна покривати будь-яку заміну та/або доливання, яка вважатиметься необхідною у межах виконання гарантійного ремонту.*

5.3 Перелік видів робіт, які не є гарантійними та сплачуються Власником:

5.3.1. Роботи з регламентного технічного обслуговування, зокрема, але не виключно:

- заміна всіх без винятку фільтрів;
- заміна мастила (моторне, трансмісійне, компресора кондиціонера та інші) та експлуатаційних рідин (гальмівна, охолоджуюча, склоомивача, гідропідсилювача керма, склоомивача) газів (холодагент кондиціонеру тощо);
- заміна пасових і ланцюгових передач (у відповідності до норм Виробника)

5.3.2. Роботи з поточного технічного обслуговування: ^{*2}

- заміна обладнання, що підлягає природному зносу в процесі експлуатації (вказані в п.5.2. та п.5.7.);
- діагностика стану підвіски, трубопроводів, рівнів рідин;
- регулювання двигуна, не пов'язані з ремонтними роботами;
- регулювання зчеплення і гальм;
- проточування гальмівних дисків;

- чистка паливної системи;
- чистка системи кондиціонування повітря;
- чистка охолоджувальної системи;
- чистка нагару і бруду;
- балансування коліс і регулювання кутів їхнього розвалу-сходження (окрім випадків, коли необхідність в регулюванні виникає протягом 1000 км з дня придбання автомобіля у разі відсутності механічних ушкоджень елементів підвіски);
- антикорозійна обробка кузова і лакофарбового покриття;
- інше подібне обслуговування, що необхідне в процесі експлуатації автомобіля.

**2 - Незважаючи на наведений перелік, гарантія повинна покривати будь-яку з цих робіт, які вважатимуться необхідними згідно з технічною процедурою у межах виконання гарантійного ремонту.*

5.3.3. Роботи з профілактичного обслуговування, у тому числі мийка, полірування лакофарбового покриття, мащення, долив експлуатаційних рідин;

5.3.4. Роботи з усунення естетичних проявів, таких як шуми, вібрації та інше, що безпосередньо не впливають на якість автомобіля і ефективність його використання.

5.4. Дана гарантія не поширюється на витрати або втрати, понесені у зв'язку з гарантійними ремонтами, такі як витрати на телефон, поселення, оренду автомобіля, подорожі або втрати часу і бізнесу. Буксирування автомобіля до сервісного центру найближчого Дилера у випадку несправності, внаслідок якої транспортний засіб втратив можливість рухатися, відбувається безкоштовно для Власника за програмою сервісу Lexus Assistance, інформацію про яку наведено в брошурі "Lexus Assistance".

5.5. Не розглядаються претензії Власника автомобіля, пов'язані з підвищеною витратою палива та масла, якщо в результаті повної діагностики двигуна і ходової частини автомобіля не виявлено будь-яких порушень у їхній роботі. При цьому, витрата моторного масла до 1л на 1000 км пробігу не вважається підвищеною.

5.6. Не приймаються до розгляду претензії у випадку відсутності чи втрати книжки «Гарантія та догляд» та неможливості відновити дані про проходження регламентного технічного обслуговування.

5.7. Категорії складових та комплектуючих частин, пошкодження яких виникли в результаті природного зносу чи впливу атмосферних факторів (знос, забруднення, вицвітання, деформування, розрив чи розрізування, ум'ятини, відколи, подряпини, відшарування) та на ремонт яких гарантійні зобов'язання не розповсюджуються:

- м'які оздоблювальні матеріали салону та багажного відділення, а саме сидінь, дверей, панелі приладів, рульового колеса та ін.;
- гумові елементи ущільнювачів дверей, капота, багажника;
- панелі кузова (ум'ятини, відколи, подряпини, вицвітання, помутніння чи інші ушкодження і нормальний знос від впливу навколишнього середовища);
- скло, фари, ліхтарі, скло дзеркал;
- лакофарбове покриття.
- інші деталі інтер'єру Автомобіля з пластику, шкіри (в т.ч. комбінованої) та інших матеріалів, що піддаються природному зносу.

При виявленні будь-яких ушкоджень, які не спричинені дефектами матеріалів або складання Автомобіля Виробником, Власник повинен усунути їх своєчасно і за власний рахунок.

6.

УМОВИ ДЛЯ НАДАННЯ ГАРАНТІЙНОГО ОБСЛУГОВУВАННЯ

6.1. Після придбання нового автомобіля Власник повинен ознайомитися з правилами і рекомендаціями по експлуатації транспортного засобу, зазначеними в «Посібнику користувача», і суворо їх дотримуватись в процесі експлуатації.

6.2. Кожен Власник автомобіля несе повну відповідальність за своєчасне та повне проходження регламентного технічного обслуговування під час гарантійного терміну експлуатації.

6.3. При проведенні кожного технічного обслуговування в період гарантійного терміну експлуатації Власник зобов'язаний надати Дилеру сервісну книжку «Гарантія та догляд» для внесення відміток про проведення обслуговування.

6.4. Якщо автомобіль з будь-яких причин не експлуатувався тривалий час, необхідно пройти технічне обслуговування один раз на дванадцять місяців, незалежно від пробігу.

6.5. При необхідності зробити поїздку на велику відстань напередодні чергового технічного обслуговування Власник може отримати інформацію у Дилера про наявність Дилерів LEXUS по маршруту прямування, де він може пройти чергове регламентне обслуговування.

6.6. У разі зміни Власників гарантійний термін експлуатації на ДТЗ визначається від дати його продажу першому Власнику, зазначеному в сервісній книжці «Гарантія та догляд». За новим Власником зберігається гарантія в повному обсязі, за умови дотримання всіма попередніми Власниками гарантійних умов, наведених в цій сервісній книжці. При цьому попередній Власник повинен у повній мірі ознайомити нового Власника з правилами гарантійного обслуговування, передати посібник користувача, сервісну книжку, документи, що підтверджують проходження всіх регламентних технічних обслуговувань.

7.

УМОВИ, ЗА ЯКИХ ГАРАНТІЙНІ ЗОБОВ'ЯЗАННЯ ВТРАЧАЮТЬ СИЛУ

Власник втрачає право на виконання Дилером гарантійних зобов'язань щодо його автомобіля вцілому з моменту вчинення порушення до закінчення гарантійного терміну експлуатації в наступних випадках:

7.1. порушення вимог експлуатаційної документації, внесення змін в конструкцію автомобіля або зміни експлуатаційних параметрів автомобіля, використання у спортивних змаганнях. Суттєвими змінами в конструкції Автомобіля будуть вважатися модифікації, що відрізняються значним ступенем впливу на експлуатаційні характеристики Автомобіля, зокрема, але не виключно, наступні: встановлення газобалонного обладнання (ГБО); зміна параметрів блоків управління (чип-тюнінг); встановлення блоків підвищення потужності; встановлення позаштатних підігрівачів палива, автономних опалювачів салону і т.ін. Перелік модифікацій, що зумовили внесення суттєвих змін в заводську конструкцію Автомобіля, може бути змінено та розширено, відповідно до нормативно-правових актів та вимог Виробника;

7.2. невиконання регламентного технічного обслуговування в повному обсязі;

7.3. порушення термінів проходження регламентного технічного обслуговування, а саме: перевищення пробігу між регламентними технічними обслуговуваннями (який складає 15000 кілометрів) більш, ніж на 1000 км, або перебільшення інтервалу між регламентними технічними обслуговуваннями (який складає 12 місяців) більш, ніж на 21 календарний день;

7.4. зміни показань загального пробігу автомобіля, а також у випадку несанкціонованого демонтажу та розбирання комбінації приладів;

7.5. проходження регламентного технічного обслуговування не в Дилерській мережі та/або використання неоригінальних та/або не еквівалентних оригінальним запасних частин при ремонті та/або обслуговуванні Автомобіля;

7.6. при пошкодженнях, в результаті дорожньо-транспортних пригод, якщо потребується ремонт/заміна основних агрегатів (двигун, трансмісія, роздавальна коробка, задній міст, балка передньої підвіски, механізм рульового керування, тощо) та/або нез'ємних силових елементів кузова або рами;

7.7. у разі відсутності, зокрема, втрати сервісної книжки.

Відновлення сервісної книжки можливо тільки на умовах пред'явлення Власником оригіналів документів, підтверджуючих факт придбання автомобіля в Дилерській мережі та проходження автомобілем за визначеним регламентом всіх технічних обслуговувань.

7.8. У випадку пошкодженнь транспортного засобу, що кваліфіковані як «повне знищення» ('total loss') за даними відповідної фінансової установи (про що Дилер вносить відповідну відмітку в СК).

7.9. Використання nereкомендованих моторних та трансмісійних мастил чи технологічних рідин;

ЧАСТИНА II РЕГЛАМЕНТНЕ ТЕХНІЧНЕ ОБСЛУГОВУВАННЯ

1. ДОГЛЯД ЗА ВАШИМ LEXUS

Ми розглядаємо догляд за Вашим Lexus, як еквівалент турботи про Вас, нашого Клієнта. Кожен окремий член команди Lexus від менеджерів, які приймають рішення, до спеціалістів з продажу, від інженерів до сервісних консультантів, вклали свої навички та знання, щоб бути впевненими, що Ви отримуєте турботу найвищого гатунку. Це більше, ніж ціль – це пристрасть кожного з нас.

Одним словом, ми тут для Вас. Ми тут для того, щоб бути впевненими, що у Вас немає жодного приводу для хвилювання, і що Ви можете присвячувати свій час та енергію на важливіші в житті речі. І найкраще, що ми можемо втілити – це зробити процес технічного обслуговування Вашого Lexus максимально ефективним та зручним.

2. ЩО ЯВЛЯЄ СОБОЮ ТЕХНІЧНЕ ОБСЛУГОВУВАННЯ?

Технічне обслуговування – це комплекс операцій з підтримання працездатності та справності Вашого Автомобіля при використанні його за призначенням протягом всього гарантійного терміну експлуатації.

Дотримання встановленого регламенту, а саме, своєчасне проходження технічного обслуговування в повному обсязі є невід'ємною умовою гарантійного обслуговування (в тому числі – гарантійного ремонту) Автомобіля. І навіть після закінчення гарантійного терміну експлуатації регулярне технічне обслуговування транспортного засобу в обсязі та з періодичністю, рекомендованими Виробником, є необхідним для забезпечення правильної роботи Автомобіля.

Для проведення регламентного технічного обслуговування Вашого Автомобіля, будь ласка, звертайтеся до пунктів сервісної мережі (Дилерів) згідно переліку, актуального на день звернення. Зазначені пункти мають усі необхідні ресурси, обладнання та персонал для проведення повного комплексу операцій з технічного обслуговування Автомобіля згідно стандартів Виробника.

Окрім регламентного технічного обслуговування, Автомобіль потребує проведення низки регулярних, більш простих перевірок та операцій, які проводяться Власником. Перелік таких перевірок та операцій наведено в експлуатаційній документації на Автомобіль, в тому числі – в цій книжці. Будь ласка, уважно ознайомтеся з експлуатаційною документацією та сумлінно виконуйте зазначені перевірки та операції.

Програма технічного обслуговування складається з двох головних елементів:

Повне обслуговування: після кожних 30 000 км або кожні два роки *.

Проміжне обслуговування: після кожних 15 000 км або щороку *.

* (інакше кажучи, після 15 000 км пробігу або щороку, після 45 000 км пробігу або через три роки і т. д.)

Подробиці щодо регламенту технічного обслуговування див. у розділі 5.

3. ТЕХНІЧНЕ ОБСЛУГОВУВАННЯ ТА ВАШ ДИЛЕР LEXUS

Щоб утримувати Ваш Lexus у найкращому стані, слід довірити догляд за ним спеціалістам Дилерів Lexus, що мають належну кваліфікацію та відповідне обладнання. Дилер Lexus, проведе будь-яке планове технічне обслуговування, і зробить свою справу надійно та економічно.

Наші професійні механіки регулярно проходять спеціалізовані тренінги щодо догляду за автомобілями Lexus, а також постійно вдосконалюють рівень своєї кваліфікації, отримуючи найостаннішу інформацію про технологічні розробки Lexus.

Ми працюємо, як єдина команда і в нашій діяльності дотримуємось принципів абсолютної прозорості. Ви маєте повне право знати, як дбають про Ваш Lexus.

Перелік Дилерів в Україні наведено в кінці даної книжки. В зв'язку з тим, що з часом, дані про уповноважені дилерські центри Lexus в Україні можуть змінюватись, Ви завжди зможете знайти актуальну інформацію на Інтернет сайті www.lexus.ua. На Вашу окрему вимогу, список уповноважених Дилерів може бути наданий Вам додатково.

4. РЕМОНТ НАСЛІДКІВ ЗІТКНЕННЯ

З огляду на Вашу безпеку та зручність, а також з метою збереження цінності Вашого Автомобіля Lexus, його характеристик та зовнішнього вигляду, у випадку, якщо Ваш транспортний засіб зазнав зіткнення, Вам необхідно якісно відремонтувати його та повернути до стану, в якому Автомобіль був до зіткнення.

Пропонуємо Вам звернутись до Вашого місцевого Дилера Lexus, який виконає ремонт у відповідно обладнаному сервісному центрі.

Ваша турбота про Lexus є також і нашою турботою. Кваліфіковані спеціалісти дилерського центру забезпечать відновлення Вашого автомобіля згідно відповідних норм безпеки та стандартів якості.

5. РЕГЛАМЕНТ ПРОХОДЖЕННЯ ТЕХНІЧНОГО ОБСЛУГОВУВАННЯ

Терміни проходження регламентного технічного обслуговування складають кожні 15 000 км або кожні 12 місяців, в залежності від того, що настане раніше.

Термін проходження першого регламентного технічного обслуговування відраховується від дати продажу.

Термін проходження кожного наступного регламентного технічного обслуговування відраховується від пробігу та дати проходження попереднього технічного обслуговування, за умови відсутності порушень встановлених термінів.

Перелік діагностичних та перевірочних робіт

Для серій IS, GS, ES, LS

П: Перевірка стану та роботи; Г: Перевірка герметичності; С: Перевірка стану;

К: Перевірка стану та кріплення; Т: Затяжка з відповідним моментом; О: Перевірка стану та очищення

Приводний пас	П	кожні 15 000 км/1 рік (починаючи з 105 000 км/7 року)
Система охолодження та опалення	Г	кожні 30 000 км/2 роки
Охолоджуюча рідина двигуна	С	кожні 30 000 км/2 роки
Охолоджуюча рідина інвертора	С	кожні 30 000 км/2 роки ^{*1}
Повітряний фільтр	П	кожні 15 000 км/1 рік
Гібридна система (ННС)	П	кожні 15 000 км/1 рік ^{*1}
Водійський килимок	К	кожні 15 000 км/1 рік
Педаль гальма та стоянкове гальмо (вільний хід, затяжка)	П	кожні 30 000 км/2 роки
Кермове колесо, з'єднання, люфт	П	кожні 30 000 км/2 роки
Освітлення, щітки склоочисувача та омивачі скла та фар	С	кожні 15 000 км/1 рік
Вентиляційні отвори високовольтної батареї	О	кожні 15 000 км/1 рік ^{*1}
Замки та петлі дверей	П	кожні 30 000 км/2 роки
Пробка паливного баку та клапан контролю парів	П	кожні 30 000 км/2 роки
ЛФП кузова	С	кожні 30 000 км/2 роки
Шини та тиск в шинах	П	кожні 15 000 км/1 рік
Гальмівні диски та колодки	С	кожні 15 000 км/1 рік
Гальмівні трубки, паливопроводи та з'єднання	Г	кожні 30 000 км/2 роки
З'єднання та трубки охолоджувача (кулера) автоматичної трансмісії (АТ)	Г	кожні 45 000 км/3 роки ^{*2}
Елементи та з'єднання системи випуску	Г	кожні 30 000 км/2 роки
Рідина автоматичної трансмісії АТ	С	кожні 45 000 км/3 роки
Масло роздавальної коробки	С	кожні 45 000 км/3 роки ^{*3}
Шарові з'єднання та пильовики	П	кожні 30 000 км/2 роки
Передня та задня підвіски	П	кожні 15 000 км/1 рік
Болти і гайки підвіски та кузова	Т	кожні 15 000 км/1 рік

*1: для гібридних модифікацій; *2: де встановлено; *3: для модифікацій AWD

Для серій RC, LC

П: Перевірка стану та роботи; Г: Перевірка герметичності; С: Перевірка стану;

К: Перевірка стану та кріплення; Т: Затяжка з відповідним моментом; О: Перевірка стану та очищення

Приводний пас	П	кожні 15 000 км/1 рік (починаючи з 7 року)
Система охолодження та опалення	Г	кожні 30 000 км/2 роки
Охолоджуюча рідина двигуна	С	кожні 30 000 км/2 роки
Охолоджуюча рідина інвертора	С	кожні 30 000 км/2 роки
Повітряний фільтр	П	кожні 15 000 км/1 рік
Патрубки і з'єднання охолодження масла двигуна	Г	кожні 30 000 км/2 роки ^{*2}
Гібридна система (ННС)	П	кожні 15 000 км/1 рік ^{*1}
Водійський килимок	К	кожні 15 000 км/1 рік
Педаль гальма та стоянкове гальмо (вільний хід, затяжка)	П	кожні 30 000 км/2 роки
Кермове колесо, з'єднання, люфт	П	кожні 30 000 км/2 роки
Освітлення, щітки склоочищувача та омивачі скла та фар	С	кожні 15 000 км/1 рік
Вентиляційні отвори високовольтної батареї	О	кожні 15 000 км/1 рік ^{*1}
Замки та петлі дверей	П	кожні 30 000 км/2 роки
Пробка паливного баку та клапан контролю парів	П	кожні 30 000 км/2 роки
ЛФП кузова	С	кожні 30 000 км/2 роки
Шини та тиск в шинах	П	кожні 15 000 км/1 рік
Гальмівні диски та колодки	С	кожні 15 000 км/1 рік
Гальмівні трубки, паливопроводи та з'єднання	Г	кожні 30 000 км/2 роки
З'єднання та трубки охолоджувача (кулера) автоматичної трансмісії (АТ)	Г	кожні 45 000 км/3 роки ^{*2}
Елементи та з'єднання системи випуску	Г	кожні 30 000 км/2 роки
Рідина автоматичної трансмісії АТ	С	кожні 45 000 км/3 роки
Шарові з'єднання та пильовики	П	кожні 30 000 км/2 роки
Передня та задня підвіски	П	кожні 15 000 км/1 рік
Болти і гайки підвіски та кузова	Т	кожні 15 000 км/1 рік

*¹ :для гібридних модифікацій; *² :де встановлено;

Для серій UX, NX, RX

П:Перевірка стану та роботи; Г: Перевірка герметичності; С: Перевірка стану;

К: Перевірка стану та кріплення; Т:Затяжка з відповідним моментом; О: Перевірка стану та очищення

Приводний пас	П	кожні 15 000 км/1 рік (починаючи з 105 000 км/7 року)
Система охолодження та опалення	Г	кожні 30 000 км/2 роки
Охолоджуюча рідина двигуна	С	кожні 30 000 км/2 роки
Охолоджуюча рідина інвертора	С	кожні 30 000 км/2 роки
Повітряний фільтр	П	кожні 15 000 км/1 рік
Патрубки і з'єднання охолодження масла двигуна	Г	кожні 30 000 км/2 роки* ²
Гібридна система (ННС)	П	кожні 15 000 км/1 рік* ¹
Водійський килимок	К	кожні 15 000 км/1 рік
Педаля гальма та стоянкове гальмо (вільний хід, затяжка)	П	кожні 30 000 км/2 роки
Кермове колесо, з'єднання, люфт	П	кожні 30 000 км/2 роки
Освітлення, щітки склоочищувача та омивачі скла та фар	С	кожні 15 000 км/1 рік
Вентиляційні отвори високовольтної батареї	О	кожні 15 000 км/1 рік* ¹
Замки та петлі дверей	П	кожні 30 000 км/2 роки
Пробка паливного баку та клапан контролю парів	П	кожні 30 000 км/2 роки
ЛФП кузова	С	кожні 30 000 км/2 роки
Шини та тиск в шинях	П	кожні 15 000 км/1 рік
Гальмівні диски та колодки	С	кожні 15 000 км/1 рік
Гальмівні трубки, паливопроводи та з'єднання	Г	кожні 30 000 км/2 роки
З'єднання та трубки охолоджувача (кулера) автоматичної трансмісії (АТ)	Г	кожні 45 000 км/3 роки* ²
Елементи та з'єднання системи випуску	Г	кожні 30 000 км/2 роки
Рідина автоматичної трансмісії АТ	С	кожні 45 000 км/3 роки
Болти карданного валу	Т	кожні 30 000 км/2 роки* ³
Шарові з'єднання та пильовики	П	кожні 15 000 км/1 рік
Болти і гайки приводних валів	Т	кожні 15 000 км/1 рік* ³
Масло заднього диференціала	С	кожні 30 000 км/2 роки* ³
Передня та задня підвіски	П	кожні 15 000 км/1 рік
Болти і гайки підвіски та кузова	Т	кожні 15 000 км/1 рік

*¹: для гібридних модифікацій; *²: де встановлено; *³: для модифікацій AWD

Для серій GX, LX

П: Перевірка стану та роботи; Г: Перевірка герметичності; С: Перевірка стану;

К: Перевірка стану та кріплення; М: Мащення; Т: Затяжка з відповідним моментом; О: Перевірка стану та очищення;

Приводний пас	П	кожні 15 000 км/1 рік (починаючи з 105 000 км/7 року)
Система охолодження та опалення	Г	кожні 30 000 км/2 роки
Охолоджуюча рідина двигуна	С	кожні 30 000 км/2 роки
Повітряний фільтр	П	кожні 15 000 км/1 рік
Рідина підсилювача кермового механізму	С	кожні 30 000 км/2 роки
Накопичувач конденсату паливного фільтру	О	кожні 30 000 км/2 роки ^{*5}
Водійський килимок	К	кожні 15 000 км/1 рік
Педаль гальма та стоянкове гальмо (вільний хід, затяжка)	П	кожні 30 000 км/2 роки
Кермове колесо, з'єднання, люфт	П	кожні 30 000 км/2 роки
Освітлення, щітки склоочищувача та омивачі скла та фар	С	кожні 15 000 км/1 рік
Замки та петлі дверей	П	кожні 30 000 км/2 роки
Пробка паливного баку та клапан контролю парів	П	кожні 30 000 км/2 роки
ЛФП кузова	С	кожні 30 000 км/2 роки
Шини та тиск в шинах	П	кожні 15 000 км/1 рік
Гальмівні диски та колодки	С	кожні 15 000 км/1 рік
Гальмівні трубки, паливopроводи та з'єднання	Г	кожні 30 000 км/2 роки
Елементи та з'єднання системи випуску	Г	кожні 30 000 км/2 роки
Рідина автоматичної трансмісії АТ	С	кожні 45 000 км/3 роки
Карданний вал	М	кожні 15 000 км/1 рік
Болти карданного валу	Т	кожні 30 000 км/2 роки
Шарові з'єднання та пильовики	П	кожні 15 000 км/1 рік
Болти і гайки приводних валів	Т	кожні 15 000 км/1 рік
Передня та задня підвіски	П	кожні 15 000 км/1 рік
Болти і гайки підвіски та кузова	Т	кожні 15 000 км/1 рік

^{*2} :де встановлено; ^{*5} :для дизельних модифікацій

За результатами перевірок, може виникнути необхідність виконати заміну раніше, ніж вказано в переліку робіт з регламентних замін. Роботи з наведеного переліку виконуються, в залежності від моделі, комплектації і специфікації Вашого Автомобіля. Більш детальну інформацію щодо проходження регламентного технічного обслуговування Вашого Автомобіля, будь-ласка, запитуйте у Вашого Дилера Lexus

Перелік робіт з регламентних заміні

Для серій IS, GS, ES, LS

Масло двигуна з фільтром	кожні 15 000 км/1 рік
Повітряний фільтр	кожні 30 000 км/2 роки
Свічки запалювання	кожні 90 000 км ^{*1}
Свічки запалювання	кожні 60 000 км ^{*2}
Фільтр салону	кожні 15 000 км/1 рік
Гальмівна рідина	кожні 30 000 км/2 роки
Охолоджуюча рідина	перша заміна 150 000 км/10 років
Масло переднього диференціалу	кожні 30 000 км/2 роки ^{*3}
Масло заднього диференціалу	кожні 30 000 км/2 роки ^{*4}

*1 :платинового або іридієвого типу; *2 :для турбованих двигунів; *3 :для модифікацій AWD

*4: де встановлено

Для серій RC, LC

Масло двигуна з фільтром	кожні 15 000 км/1 рік
Повітряний фільтр	кожні 30 000 км/2 роки
Свічки запалювання	кожні 90 000 км ^{*1}
Свічки запалювання	кожні 60 000 км ^{*2}
Фільтр салону	кожні 15 000 км/1 рік
Гальмівна рідина	кожні 30 000 км/2 роки
Охолоджуюча рідина	перша заміна 150 000 км/10 років
Масло заднього диференціалу	кожні 30 000 км/2 роки

*1 :платинового або іридієвого типу; *2 :для турбованих двигунів;

Для серій UX, NX, RX

Масло двигуна з фільтром	кожні 15 000 км/1 рік
Повітряний фільтр	кожні 30 000 км/2 роки
Свічки запалювання	кожні 90 000 км ^{*1}
Свічки запалювання	кожні 60 000 км ^{*2}
Фільтр салону*	кожні 15 000 км/1 рік
Гальмівна рідина	кожні 30 000 км/2 роки
Охолоджуюча рідина	перша заміна 150 000 км/10 років
Масло роздавальної коробки	кожні 30 000 км/3 роки ^{*3}
Масло заднього диференціалу	кожні 30 000 км/2 роки ^{*3}

*1 :платинового або іридієвого типу; *2 :для турбованих двигунів; *3 :для модифікацій AWD

Для серій GX, LX

Масло двигуна з фільтром	кожні 15 000 км/1 рік
Повітряний фільтр	кожні 30 000 км/2 роки
Паливний фільтр	кожні 60 000 км/ 4роки ^{*5}
Свічки запалювання	кожні 90 000 км ^{*6}
Фільтр салону	кожні 15 000 км/1 рік
Гальмівна рідина	кожні 30 000 км/2 роки
Охолоджуюча рідина	перша заміна 150 000 км/10 років
Масло роздавальної коробки	кожні 30 000 км/2 роки
Масло переднього диференціалу	кожні 30 000 км/2 роки
Масло заднього диференціалу	кожні 30 000 км/2 роки

^{*5} :для дизельних двигунів; ^{*6} :для бензинових двигунів;

Роботи з наведених переліків виконуються, в залежності від моделі, комплектації і специфікації Вашого Автомобіля. Більш детальну інформацію щодо проходження регламентного технічного обслуговування Вашого Автомобіля, будь-ласка, запитуйте у Вашого Дилера Lexus.

Перелік моделей може періодично змінюватися, тому у випадку, якщо Ви не знайшли модель свого автомобіля у переліку вище зверніться, будь ласка, до Дилера за відповідними роз'ясненнями, і, за необхідності, внесенням відповідних уточнюючих записів у сервісну книжку заради Вашої зручності.

У окремих випадках Ваш Дилер може порадити Вам коротші проміжки часу для технічного обслуговування Вашого Автомобіля, або більш інтенсивну програму обслуговування, у порівнянні з наведеною в цій брошурі.

Якщо так сталося, не соромтесь запитати про причини такої поради. Вказівки Дилера в такому випадку є обов'язковими для виконання.

Ідентифікаційний № транспортного засобу _____

Обслуговування
Пробіг:
Дата:
№ Наряд-замовлення:
Підпис та печатка (штамп):
Термін наступного проходження ТО*: Не пізніше: <input type="text"/> / <input type="text"/> / <input type="text"/> або <input type="text"/> км пробігу

Обслуговування
Пробіг:
Дата:
№ Наряд-замовлення:
Підпис та печатка (штамп):
Термін наступного проходження ТО*: Не пізніше: <input type="text"/> / <input type="text"/> / <input type="text"/> або <input type="text"/> км пробігу

Обслуговування
Пробіг:
Дата:
№ Наряд-замовлення:
Підпис та печатка (штамп):
Термін наступного проходження ТО*: Не пізніше: <input type="text"/> / <input type="text"/> / <input type="text"/> або <input type="text"/> км пробігу

Обслуговування
Пробіг:
Дата:
№ Наряд-замовлення:
Підпис та печатка (штамп):
Термін наступного проходження ТО*: Не пізніше: <input type="text"/> / <input type="text"/> / <input type="text"/> або <input type="text"/> км пробігу

Обслуговування
Пробіг:
Дата:
№ Наряд-замовлення:
Підпис та печатка (штамп):
Термін наступного проходження ТО*: Не пізніше: <input type="text"/> / <input type="text"/> / <input type="text"/> або <input type="text"/> км пробігу

Обслуговування
Пробіг:
Дата:
№ Наряд-замовлення:
Підпис та печатка (штамп):
Термін наступного проходження ТО*: Не пізніше: <input type="text"/> / <input type="text"/> / <input type="text"/> або <input type="text"/> км пробігу

* В залежності від того, що настане раніше

Дилер залишає за собою право вимагати оригінали документів (наряд-замовлення, акт викона-них робіт), що підтверджують факт проходження технічного обслуговування.

LEXUS ТА НАВКОЛИШНЄ СЕРЕДОВИЩЕ

Lexus ставить перед собою завдання виробництва екологічно чистої та безпечної продукції, одночасно працюючи на благо процвітання суспільства та створення приємного для життя довкілля.

Ви можете допомогти собі та довкіллю, користуючись Вашим автомобілем Lexus у спосіб, дружній для довкілля. Наведені далі корисні поради дозволять вам скоротити споживання пального та звести до мінімуму шкідливі викиди Вашого автомобіля:

- ✓ Забезпечуйте правильний тиск у шинах
- ✓ Не підвищуйте обертів двигуна, якщо автомобіль не рухається
- ✓ Уникайте частого та сильного прискорення
- ✓ Вчасно переключайте передачі
- ✓ Не перевозьте надмірного вантажу
- ✓ Знімайте верхній багажник для лиж та багажу, якщо Ви ним не користуєтесь.

РЕЄСТРАЦІЯ ВСТАНОВЛЕННЯ АКСЕСУАРІВ

Назва аксесуара	
Номер деталі	
Дата встановлення	
Пробіг на час встановлення	
Назва Дилера / код Дилера	

Назва аксесуара	
Номер деталі	
Дата встановлення	
Пробіг на час встановлення	
Назва Дилера / код Дилера	

Назва аксесуара	
Номер деталі	
Дата встановлення	
Пробіг на час встановлення	
Назва Дилера / код Дилера	

Назва аксесуара	
Номер деталі	
Дата встановлення	
Пробіг на час встановлення	
Назва Дилера / код Дилера	

Назва аксесуара	
Номер деталі	
Дата встановлення	
Пробіг на час встановлення	
Назва Дилера / код Дилера	

Назва аксесуара	
Номер деталі	
Дата встановлення	
Пробіг на час встановлення	
Назва Дилера / код Дилера	

Ідентифікація (ID код) датчиків системи попередження про тиск у шинах

Датчик літньої шини #1	
Датчик літньої шини #2	
Датчик літньої шини #3	
Датчик літньої шини #4	
Датчик шини запасного колеса	
Датчик зимової шини #1	
Датчик зимової шини #2	
Датчик зимової шини #3	
Датчик зимової шини #4	

Реєстрація заміни одометра

Дата встановлення	
Пробіг на час встановлення	
Найменування/код Дилера Lexus	

Передпродажна підготовка автомобіля

Комплекс операцій із підготовки автомобіля до експлуатації. Обсяг та перелік операцій передпродажної підготовки автомобіля наведено нижче.

Зняття та встановлення деталей, що постачаються з автомобілем
Ініціалізація та запуск електронних систем
Мийка та прибирання автомобіля
Перевірка лакофарбового покриття
Перевірка кузовних зазорів (капот, двері та інш.)
Перевірка зовнішніх компонентів
Перевірка відкриття капота та роботи замка
Перевірка кріплення, клем та стану зарядки АКБ
Перевірка деталей підкапотного відсіку
Перевірка рівнів та підтікання рідин (палива, мастил, охолоджувальної, гальмівної, тощо.)
Перевірка роботи вентилятора системи охолодження
Перевірка роботи електронних ключів
Перевірка роботи дверей та замків (вкл. багажник)
Перевірка роботи замка (кнопки) запуску двигуна
Перевірка роботи показників та сигнальних індикаторів щитка приладів
Перевірка регулювання положення рульової колонки та звукового сигналу
Перевірка зовнішнього освітлення, показників повороту та аварійної сигналізації
Перевірка системи регулювання рівня фар
Перевірка роботи склопідіймачів та бокових дзеркал
Перевірка роботи обігріву заднього скла та дзеркал
Перевірка омивачів та очисників скла (вкл. омивачі фар)
Перевірка роботи мультимедійної системи та зовнішніх підключень
Перевірка роботи системи опалення та кондиціонування
Перевірка роботи електронних систем
Перевірка електричних розеток
Огляд та перевірка елементів інтер'єру
Перевірка пасів безпеки
Перевірка внутрішнього освітлення
Перевірка стану та тиску в шинах та моменту затяжки колісних гайок
Перевірка стану і кріплення компонентів шасі, двигуна, КП, системи випуску ВГ, тощо
Перевірка роботи двигуна (гібридної системи)
Перевірка педалей гальм та зчеплення (положення, вільний хід)
Перевірка роботи гальм (вкл. стоянкове) та зчеплення
Перевірка роботи трансмісії та системи передачі крутного моменту
Перевірка роботи рульового управління
Перевірка відсутності шумів і вібрацій
Перевірка діагностичних кодів (DTC)
Перевірка комплектності набору інструментів та документації
Перевірка кріплення водійського килимка

Модель _____ VIN _____

Дилер _____ Дата _____

Виконав _____ / _____

Перевірив _____ / _____ МП

Витяг з Наказу Міністерства Промислової Політики України №721 від 29.12.2004 “Про затвердження порядку гарантійного ремонту (обслуговування) або гарантійної заміни дорожніх транспортних засобів”

1. Порядок гарантійного ремонту (обслуговування) або гарантійної заміни дорожніх транспортних засобів (далі - Порядок) визначає відносини між Власниками (далі - Споживач) дорожніх транспортних засобів (далі - ДТЗ) та суб'єктами господарювання, в тому числі тими, що здійснюють роздрібну торгівлю ДТЗ (далі - Продавець), підприємствами-виробниками ДТЗ (далі - Виробник) та виконавцями робіт із технічного обслуговування і гарантійного ремонту ДТЗ (далі - Виконавець).

11. Споживач забезпечує експлуатацію ДТЗ згідно з вимогами експлуатаційної документації. У разі виходу ДТЗ з ладу, внаслідок порушення Споживачем вимог експлуатаційної документації на ДТЗ, проведення модернізації ДТЗ, його технічного обслуговування чи ремонту поза сервісними пунктами, вказаними в Сервісній книжці, а також, у разі відсутності передбачених Виробником пломб на ньому, Споживач втрачає право вимагати виконання Виробником (Продавцем) гарантійних зобов'язань щодо його ДТЗ.

14. Споживач зобов'язаний у терміни, зазначені в Сервісній книжці, звернутися до одного з пунктів сервісної мережі, вказаних у Сервісній книжці (Виконавця), для виконання чергового технічного обслуговування. У разі порушення термінів виконання технічного обслуговування Споживачем без поважних причин, він втрачає право на виконання Виробником (Продавцем) гарантійних зобов'язань щодо його ДТЗ, про що робиться мотивований запис* в Сервісній книжці, який завіряється печаткою Виконавця (Продавця).

* - відмітки/записи щодо обмеження, припинення або подовження гарантійних зобов'язань вносяться в розділі “Особливі відмітки”.

Відривний талон про проведення передпродажної підготовки транспортного засобу

Найменування (марка, тип, модель, версія)

Ідентифікаційний номер кузова

Номер двигуна

Договір купівлі-продажу №..... від

Цим підтверджуємо, що транспортний засіб переданий в повній комплектації та справному стані

Дилер/Штамп Дилера	Дата проведення передпродажної підготовки	Виконав Підпис
-----------------------------	--	-------------------------------------

Цим підтверджую, що транспортний засіб переданий в повній комплектації та справному стані, з умовами гарантії Виробника ознайомлений (на)

ПІБ Власника	Дата продажу	Підпис Власника
-----------------------	-----------------------	--------------------------

X

Відривний талон про проведення передпродажної підготовки транспортного засобу

Найменування (марка, тип, модель, версія)

Ідентифікаційний номер кузова

Номер двигуна

Договір купівлі-продажу №..... від

Цим підтверджуємо, що транспортний засіб переданий в повній комплектації та справному стані

Дилер/Штамп Дилера	Дата проведення передпродажної підготовки	Виконав Підпис
-----------------------------	--	-------------------------------------

Цим підтверджую, що транспортний засіб переданий в повній комплектації та справному стані, з умовами гарантії Виробника ознайомлений (на)

ПІБ Власника	Дата продажу	Підпис Власника
-----------------------	-----------------------	--------------------------

СЕРВІСНА МЕРЕЖА LEXUS В УКРАЇНІ

Нижче наведено перелік уповноважених пунктів сервісної мережі, які виконують технічне обслуговування і гарантійний ремонт автомобілів марки Lexus.

ДИЛЕРСЬКІ ЦЕНТРИ LEXUS В УКРАЇНІ

Лексус Сіті Плаза
ТОВ «Саміт Моторз Україна»
салон Лексус:
м. Київ, вул. Мечникова, 2А
тел. (044) 499 4009
сервіс Лексус:
м. Київ, пр-т. Степана Бандери, 24Б
тел. (044) 495 8585

Лексус Київ Захід
ТОВ «ВіДі Еліт»
Київська обл.,
Києво-Святошинський р-н,
с. Софіївська Борщагівка,
вул. Велика Кільцева, 58
тел. (044) 507 0808

Лексус Дніпро Центр
ТОВ «Арена Сервіс, ЛТД»
м. Дніпро,
вул. Набережна Перемоги, 1Н
тел. (056) 728 8888

Лексус Харків
ТОВ «Арт-Лекс ЛТД»
м. Харків,
вул. Шевченка, 332
тел. (057) 763 1777

Лексус Львів
ТзОВ «Львів Авто Преміум»
м. Львів,
вул. Кульпарківська, 226
тел. (032) 224 4212
тел. (салон) (098) 189 7777;
тел. (сервіс) (098) 185 0777

Лексус Одеса
ТОВ «Мерідіан Плаза»
м. Одеса,
вул. Балківська, 115 а
тел. (048) 735 7355

АВТОРИЗОВАНІ СЕРВІСНІ ЦЕНТРИ LEXUS В УКРАЇНІ *

Лексус Сервіс Хмельницький
ТОВ «Гранд Мотор»
м. Хмельницький
вул. Вінницька, 1/1,
тел.: (098) 188 8111

Лексус Сервіс Кропивницький
ТОВ «Мотор-Олві»
м. Кропивницький
пр-т Університетський, 3 А,
тел.: (0522) 599 000

*З часом, дані про пункти сервісної мережі можуть змінюватись. Ви завжди зможете знайти актуальну інформацію на Інтернет сайті www.lexus.ua. На Вашу окрему вимогу, список пунктів сервісної мережі може бути наданий Вам додатково.

